



**云南云铝涌鑫铝业有限公司**  
**2021 年可持续发展报告**

**二〇二一年十二月三十一日**

# 目录

董事长致辞	P3
关于报告	P4
关于云铝涌鑫	P4
职业健康安全	P9
环境、能源管理	P11
社会议案管理	P12
供应商管理	P17
违规及责任	P19
与政府的付款	P19

## 一、董事长致辞

“人类有权在一种能够过尊严和福利的生活环境中，享有自由、平等和充足的生活条件的基本权利，并且负有保护和改善这一代和将来的世世代代的环境的庄严责任。”这是在1972年联合国首次人类环境会议发表的《人类环境宣言》中阐明的人类共同信念。“绿水青山就是金山银山”，习近平总书记为我们深刻揭示了保护环境与发展的辩证统一关系，打破了发展与保护对立的束缚，树立了保护自然环境就是保护人类、建立生态文明就是造福人类的新理念。

一切生命都起源于大自然、从属于大自然。绿水青山就是金山银山理念必将带给我们绿色发展的光明前景。云铝涌鑫作为云铝股份控股的国有企业，始终秉承“树环保典范，建花园工厂，做文明员工，创一流企业”的绿色可持续性发展理念，坚持“紧盯源头治理、强化过程管控”的管理思想，以行业最高标准要求，从采购、生产、销售全流程实施，积极履行社会责任，努力实现企业、环境和社会三方共赢，不断提升公司价值，树立绿色低碳发展的良好形象。

我们相信绿色是代表未来的颜色。真正拥有绿色可持续发展能力的组织必将创造美好的未来。我们通过流程创新，将环境足迹降至最低；通过产品工艺创新持续降低能源消耗、资源使用、温室气体排放。公司成立以来，各项能耗指标、排放指标持续改善，大幅优于国家标准要求和行业平均水平，为推动中国铝工业迈向绿色高质量发展快车道做出表率。

2022年是党的二十大召开之年，也是云铝涌鑫实现高质量发展的

关键之年。我们将继续坚守绿色发展初心，牢记造福社会使命，扛起国企责任担当，以改革创新的精神、只争朝夕的工作作风，凝心聚力、全力以赴，与客户、供应商及政府携手并进，共建美丽家园，共创美好未来。

## 二、关于报告

2.1 报告说明：本报告是云南云铝涌鑫铝业有限公司发布的第一份可持续发展报告，此报告为年度报告。报告时间范围为 2021 年 1 月 1 日至 2021 年 12 月 31 日。

2.2 报告范围：本报告的组织范围为云南云铝涌鑫铝业有限公司，以下简称“云铝涌鑫”。

2.3 报告数据：本报告的数据和案例全部来源于云铝涌鑫统计报告、相关文件。云铝涌鑫承诺本报告不存在任何虚假记载、误导性陈述，并对其内容真实性、准确性和完整性负责。

2.4 报告批准：云铝涌鑫总经理于 2021 年 12 月 31 日审批本报告。

2.5 报告获取：本报告可在网站：<https://ylgf.chinalco.com.cn/> 查阅下载。如有进一步查询，或对本报告有任何意见或建议，请通过以下方式与云铝涌鑫联系：邮箱地址：[ylyxbgs@163.com](mailto:ylyxbgs@163.com)

## 三、关于云铝涌鑫

### 3.1 公司规模



云南云铝涌鑫铝业有限公司（以下简称云铝涌鑫）坐落于云南省红河州建水县羊街工业园区。云铝涌鑫成立于2005年6月，作为中铝集团下属“云铝股份”控股的新兴企业，云铝涌鑫是一家国有控股、



民企参股的有限责任公司，占地面积 60 万平方米。现有注册资本金 14.35 亿元，控股子公司一家，电解铝产能 30 万吨，铝合金产能 36 万吨，员工 800 余人，主要工作由正式工完成。

2021 年以来，云铝涌鑫的生产规模与组织架构、股东持股比例等没有发生重大变化。报告期内，未新建、改扩建厂房、生产线等设施，生产组织稳定。



### 3.2 主要业务

云铝涌鑫主营业务为铝冶炼和铝合金加工生产，产品有重熔用铝锭，铸造铝合金方棒及扁锭。

### 3.3 经营模式

生产线采用先进的生产工艺，配备一流的生产、管理团队，确保生产的产品可为下游厂家生产汽车轮毂、发动机缸体、自行车车架、

手机盖板等提供可靠的合金铝材。

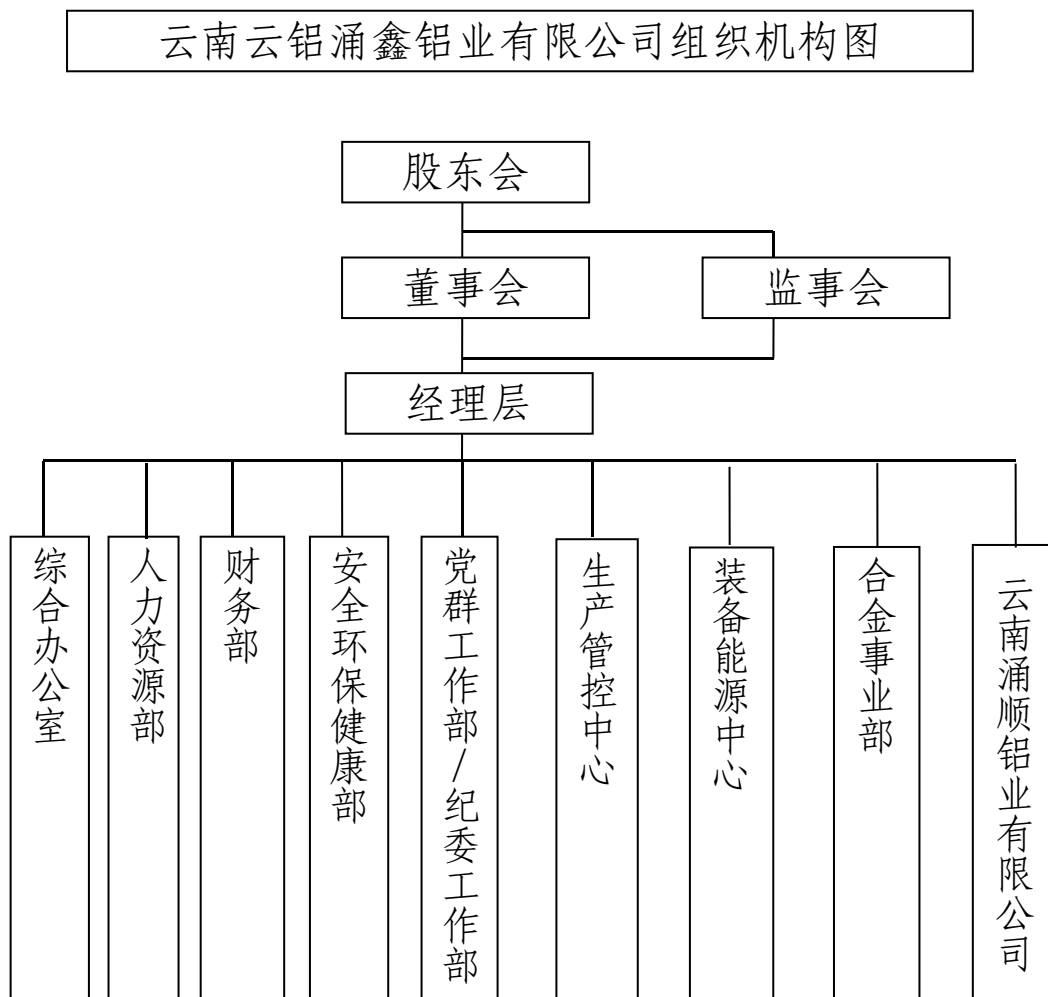
### 3.4 销售网络

云铝涌鑫最大的股东是法人股东“云铝股份”，产品品牌统一由云铝股份管理，产品主要销往华东、华南、川渝等市场，销售模式为直销和经销商相结合，能满足铝行业需求。

### 3.5 公司治理

云铝涌鑫根据《中华人民共和国公司法》等国家有关的法律法规的规定制定了公司章程。公司设有股东大会，由全体股东组成，是公司的权力机构，职权包括对董事会设立战略、审计、提名、薪酬与考核等专门委员会作出决议。公司设有董事会，负责决定公司内部管理机构的设置；聘任或者解雇公司总经理、董事会秘书；根据总经理的提名，聘任或者解聘公司副总经理、财务负责人等高级管理人员。董事会由七名董事组成，设董事长一人，董事长由董事会以全体董事的过半数选举产生。公司设监事会，负责对董事、高级管理人员执行公司职务的行为进行监督，对违反法律、行政法规、公司章程或者股东大会决议的董事、高级管理人员提出罢免的建议；监事会由五名监事组成，监事会主席一人，董事、总经理和其他高级管理人员不得兼任监事，监事由股份代表和公司职工代表组成；监事会每年至少召开一次会议。《公司章程》对董事、监事、经理及其他高级管理人员的任职资格及其他职责做出了规定，做到分工明确、权限清晰。

组织机构图如下：



### 3.6 行业说明

铝是世界上产量和用量仅次于钢铁的有色金属，具有多种优良性能，尤其是铝合金，具有密度低、强度高、塑性好等特点，以及优异的导电性、导热性和抗蚀性等性能，可广泛应用于建筑装饰、食品包装容器、家用电器、交通运输、航天航空、电子通讯等各个行业，是发展国民经济与提高人民物质文化生活水平的重要基础材料。近几年，随着我国航空、汽车、建筑等行业的飞快发展，对于铝材的需求也持续



加大。中国铝行业除在应用广泛的交通运输、建筑工程等传统领域上扩大产品品种、提升产品质量外，还大力推广“以铝代钢”，大力发展汽车、高铁、飞机和桥梁等主体架构产品；利用铝可循环回收再利用的特点，开发“以铝节木”的铝制家具等创新技术；利用铝的导电性能及经济价值等特点，推广“以铝节铜”的铝电缆等产品，得到了社会的广泛认同，取得了实质性成效，促进了铝消费的持续快速增长。另一方面，积极拓展铝在新兴领域的应用，大力开发个性化需求产品，铝空电池、纳米陶瓷铝等开始从研发走向产业化，并将逐渐成为新的消费增长点。

### 3.7 公司发展战略

云铝涌鑫牢固树立“创新、协调、绿色、开放、共享”五大发展理念，深入实施“拓展两头、优化中间”发展战略，切实依靠资源保障、创新驱动和开发合作，做优做强“水电铝加工一体化”产业，加快激活存量资源，积极培育发展新业态，逐步由依靠冶炼为主的产业格局不断向产业链均衡发展转变，推动公司产业快速升级，实现公司绿色、创新和可持续发展。

## 四、职业健康安全

4.1 云铝涌鑫通过安全责任层层落实，开展监督检查，深入推进体系建设，进一步提升和巩固安全生产管理水平。明确了安全责任，编制安全监督、安全考核等一系列安全管理规章和制度，使安全管理有章可循。

4.2 为明确安全职责，制订了安全生产责任制，与各部室、中心负

责人、各级员工层层签订《安全生产责任状》，落实安全责任，提高各级安全生产意识。

4.3 云铝涌鑫每年委托有资质的单位进行一次职业病危害因素检测，按照《中华人民共和国职业病防治法》和《劳动防护用品配备与使用管理规定》的规定，制定了《劳动用品发放标准》，并按照不同工种，为各岗位操作人员定期发放各种个人防护用品，发放口罩为自吸过滤式防颗粒物呼吸器。在报告期内，云铝涌鑫无工伤和工亡事件。

4.4 云铝涌鑫建立有设备档案，制定维护保养计划，按照计划进行维护保养。对安全设施不全面的老旧设备进行淘汰，在特种设备的使用、保养、管理方面，落实到具体人员，建立了特种设备档案，按规定的周期定期组织年检和备案，制定设备检修计划，按计划对特种设备进行定期的维修和保养，并定期、不定期地进行检查，保证了特种设备的正常和安全运行。

4.5 减少事故造成的人员伤亡和财产损失，云铝涌鑫识别出易发事件及紧急情况包括火灾、停电等，制定了各种应急预案，并依据计划安排演练活动，努力控制和减少事故和事件造成的不良后果，维护工作、生活秩序的稳定，确保了公司内无大的工伤事故，无火灾事故和重大消防安全隐患，无重大刑事案件和交通事故等。公司建立了消防设施台帐，对消防设施定期进行检查、保养，并不断吸取同行业安全管理经验，升级安全设施。

4.6 云铝涌鑫定期针对特殊工种安排职业健康体检，并长期通过健康讲座等方式将职业病防范知识、防护措施传达给各层级员工。

## 五、环境、能源管理

### 5.1 环境方针政策理念

#### 环境能源管理方针、政策、程序、途径

云铝涌鑫的法律法规标准及其他要求运行一年来，一直本着严格遵守法律、法规要求，按照中铝集团的安全环保方针，牢固树立“保护生态环境就是保护生产力，改善生态环境就是发展生产”理念，结合生产的实际，强化员工环境保护意识，持续推行清洁生产审核、节能减排，积极推动环境管理体系运行，有效控制环境风险。推动绿色发展、低碳发展，创建绿色铝业。

### 5.2 环境治理手段和绩效

#### 5.2.1 污染物排放管理

##### a 废水的管理目标、手段、取得的成果

生产水为冷却循环使用，不外排。生活污水排入源鑫碳素厂生活污水井，进入源鑫碳素厂的污水处理装置处理后由源鑫碳素厂二次利用，不外排。厂区设置雨污分流系统，初期雨水排入新修建的雨水收集池，再进入初期雨水处理系统处理后返回铸锭循环系统补充用水，不外排。

##### b 废气的管理目标、手段、取得的成果

污染物排放指标完成情况，主要产品排放强度情况，近三年主要产品排放强度如下：吨铝二氧化硫排放为 8kg、吨铝颗粒物排放强度 0.31kg。

##### c 固体废物的管理目标、手段

固体废物主要为电解槽大修渣、废矿物油、铝灰、碳渣、磷铁渣、残极、生活垃圾。经核实，生活污水依托源鑫碳素厂的污水处理装置，产生的污泥由源鑫碳素厂统一处理；铸锭工序产生的铸锭渣直接返回铸锭熔炼炉作为原料使用；压脱后残极经破碎后不在厂内存储，直接通过皮带运输至源鑫碳素厂作为原料使用。危险废物委托有资质的单位处理。

d 报告期内没有发生过泄露事件。

5.3 云铝涌鑫组织与环保有关的公益活动：2021年“6·5环境保护日”活动。

#### 5.4 能源管理

##### 5.4.1 能源使用情况

2021年，云铝涌鑫公司消耗的能源品种有电力、汽油、柴油和天然气。公司用能系统主要是生产管控中心、合金事业部、装备能源中心和生活区。生产管控中心进行氧化铝电解，是公司主要耗能的单位；合金事业部进行铝的深加工，消耗电能和天然气；装备能源中心为其提供动力，消耗电能；公司生活区消耗部分电力，汽油、柴油均为公司公务用车使用，消耗量占比较小。

##### 5.4.2 用水风险评估

风险源	风险评估			情况描述
	发生概率	危害程度	风险等级	
生产用水	低	低	低	公司生产用水来自源鑫公司 and 公司自建雨水回收站，生产水主要用于各项冷却工序，水资源循环使用。
生活用水	低	低	低	公司生活用水来自源鑫公司和工业园区，水源

				来自青云水库。公司的生活用水消耗量很小，对居民用水不造成影响。
生产废水	低	低	低	公司生产工艺不产生生产废水。生产水用于炭块组织浇铸工序、成品铸造工序、空压机冷却工序使用，冷却水除自身蒸发外，其余水循环使用，实现“零排放”
生活污水	低	低	低	公司生活污水经污水管道排往源鑫公司，由源鑫公司统一进行污水处理。
雨水	低	低	低	雨水全部回收利用，厂区雨水经雨水管网汇流至雨水收集池，经沉淀、过滤等工序后用于空压机、成品铸造等冷却工序。

## 六、社会议案管理

### 6.1 人力资源管理

只有切实维护职工权益，构建和谐劳动关系，充分保护人权，企业才能不断提升竞争力、永续发展。云铝涌鑫支持《世界人权宣言》《国际人权公约》，严格遵守《中华人民共和国民法典》《社会保险法》《企业职工带薪年休假实施办法》《工伤保险条例》及《女职工权益保护法》等法律法规。

为进一步维护员工权益，从各方面充分体现云铝涌鑫在人权方面发挥的作用，建立有《员工休假管理办法》《绩效管理制度》《薪酬管理制度》《员工增资分配方案》等管理制度；与工会签订《集体合同书》《女职工权益保护专项协议》等协议保障女性权益；按照国家相关法律法规规定，结合生产经营工作需要，招聘录用新员工时，不招用未成年人员。

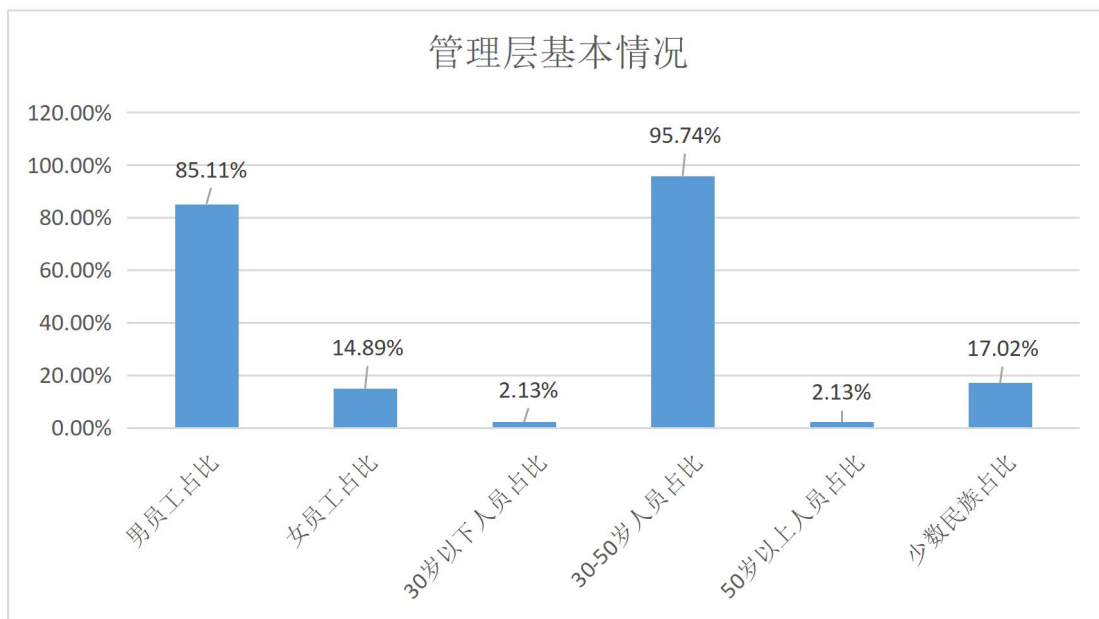
在员工关怀和沟通方面，通过多种方式与员工进行沟通交流，采取召开员工座谈会、员工意见建议征集和员工满意度调查等方式，倾

听员工的意见和建议；建立员工“五必谈”“五必访”工作制度，定期与管理骨干、转岗员工、思想出现波动员工等进行谈心谈话，及时掌握职工思想动态；在员工生病住院、女员工生育和员工出现家庭生活困难等情况时进行帮扶慰问，确保员工队伍团结稳定。

报告期内，未存在使用未成年工、违法解除员工劳动合同事项发生，无经济性裁员情况。

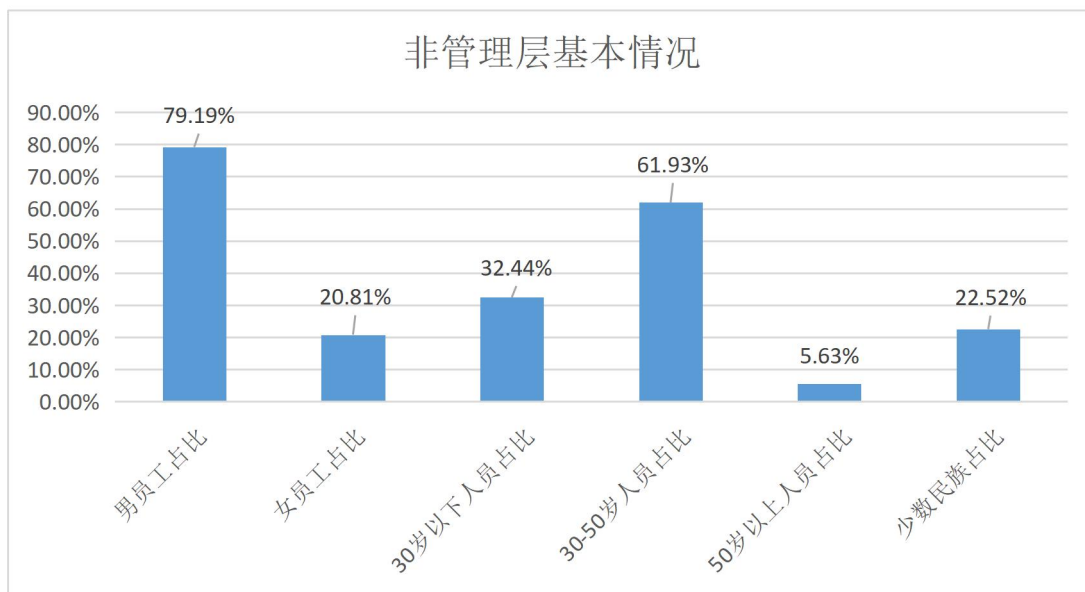
### 6.2 员工结构及福利

管理层中，男员工占比 85.11%，女员工占比 14.89%；30 岁以下的人占比 2.13%，30-50 岁的人占比 95.74%，50 岁以上的人占比 2.13%；少数民族占比 17.02%；

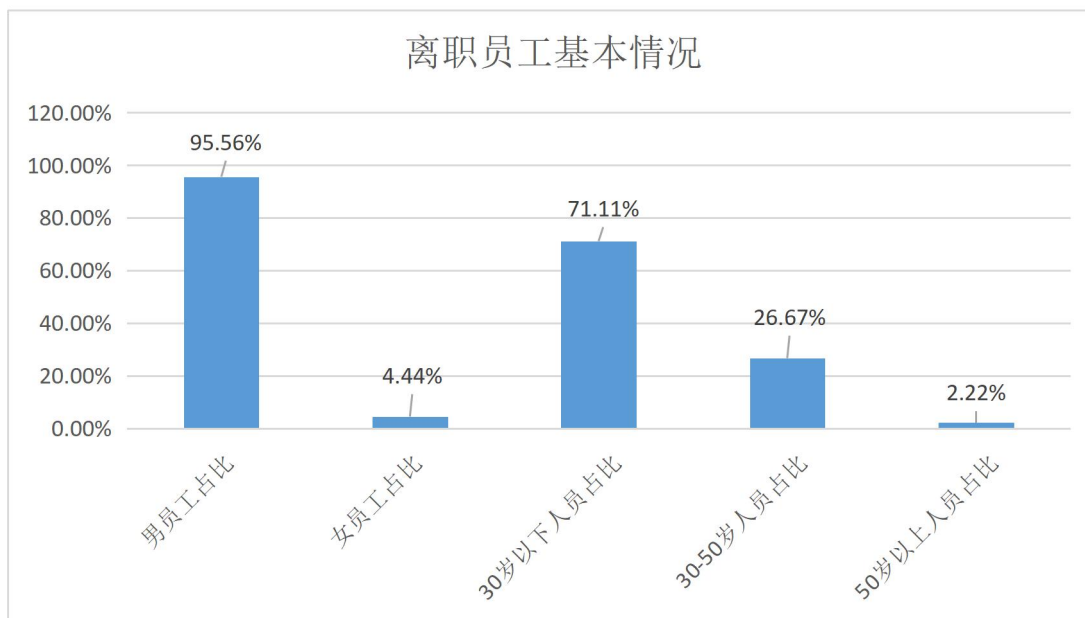


非管理层，男员工占比 79.19%，女员工占比 20.81%；30 岁以下的人占比 32.44%，30-50 岁的人占比 61.93%，50 岁以上的人占比 5.64%；少数民族占比 22.52%；

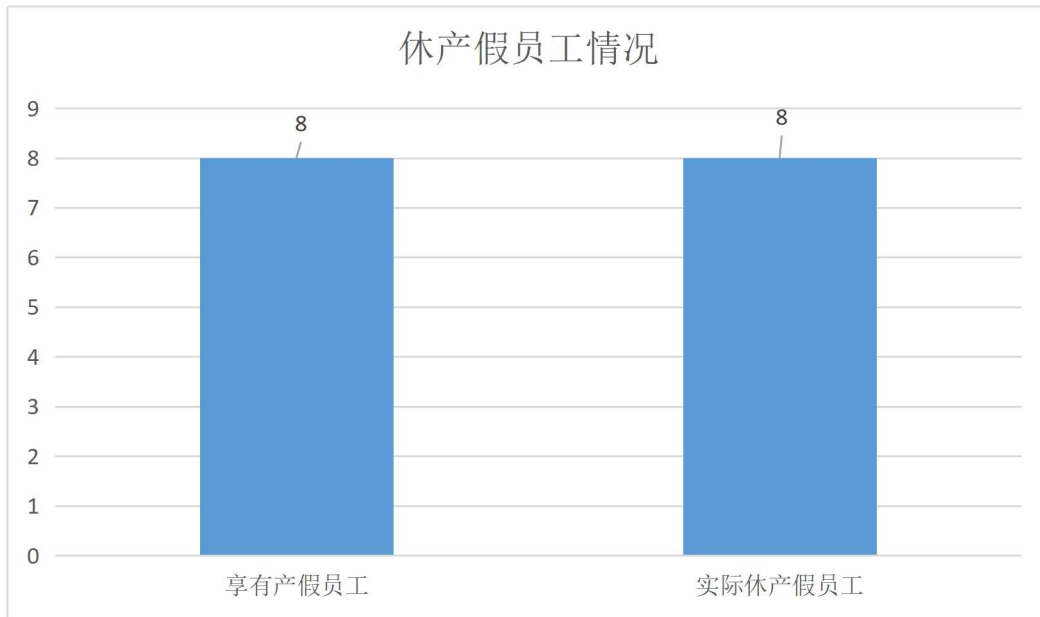




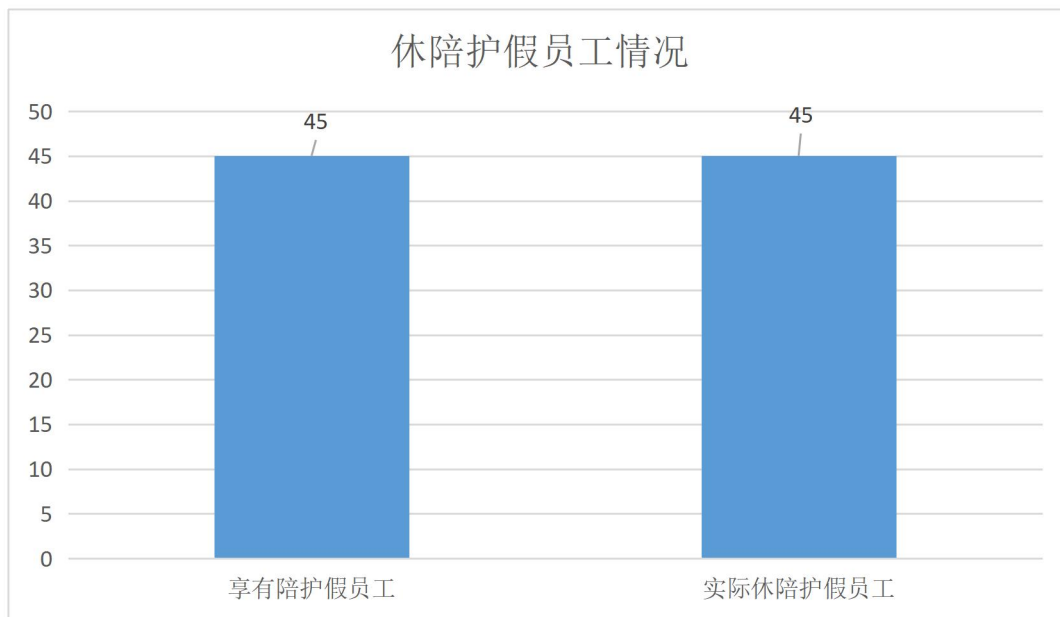
离职员工 45 名，男员工占比 95.56%，女员工占比 4.44%；30 岁以下的人占比 71.11%， 30-50 岁的人占比 26.67%，50 岁以上的人占比 2.22%；



申请产假的员工有 8 人，实际休产假 8 人，返岗比例 100%，无离职现象发生；



申请陪护假的员工有 45 人，实际休陪护假 45 人，返岗比例 100%;



### 6.3 工会

云铝涌鑫工会是广大职工的群众组织，是职工的代表。设有职工代表小组和劳动争议调解委员会来保证员工的权利。云铝涌鑫工会于 2005 年 6 月 6 日由云铝股份工会批复，工会主席和工会委员会以及工

人代表由员工民主选举产生，工会每 5 年进行一次换届选举。工会定期举行员工代表大会，会上讨论的内容涉及员工的福利待遇、教育培训、职业健康安全等方面。

#### 6.4 员工教育与职业发展

人才是支撑企业持续发展的不竭动力。为贯彻落实云铝涌鑫人才培养的战略部署，建立和完善具有云铝涌鑫特色的人才培养和职工教育机制，公司建立有《职工教育培训管理办法》、《内训师管理办法》等员工教育培训管理制度，每年根据员工技术技能及综合管理能力提升需要，制定有针对性教育培训计划，开展职工培训培养工作；为进一步挖掘、开发、培养公司发展所需的人才，建设有综合管理、专业技术、技能型员工三条人才队伍发展通道。为完善公司人才培养机制，建立了《“8+9”人才培养实施方案》、《中层管理干部管理办法》、《专业技术职务聘任管理办法》、《五级技师管理办法》、《公司科技创新人才培养计划实施方案》、《高层次专业人才培养工作管理办法》、《职工创新工作室管理办法》等人才培养管理制度，为人才培养发展提供制度保证。

2021 年，为落实好国企三年改革行动方案要求，精简机构，提升管理，云铝涌鑫开展并完成了机构改革工作，压缩管理层级、干部配置精简提质、选培年轻干部、培育专业化队伍，为十四五开好局奠定坚实基础。同时，为进一步推进人才培养进度，改进了“8+9 助理制”人才培养、精英人才进阶培养、五级工程师培养等人才培养模式，有针对性的制定考核措施，加大外送交流、培训力度，晋升管理干部 3

人，新增“8+9 助理制”后备人才 5 人，聘任五级技师、工程师 22 人；在员工中开展专业技能竞赛、师带徒、大师传授绝技绝活、工艺大讲堂等活动，积极倡导“工匠精神”，在比学赶超中提升员工技能水平，为云铝涌鑫储备和培养一批优秀的后备人才队伍。

## 七、供应商管理

在原材料采购中，云铝涌鑫始终坚持“守法廉洁、以人为本、持续改进、绿色采购”的负责任采购方针，对铝价值链中的供应商做尽职调查，运用云铝涌鑫的影响以防止他方滥用承诺。如果确定直接供应商正在触犯云铝涌鑫认为合理的风险—无论是他们还是他们的任何关联方—涉及如下行为，云铝涌鑫将与他们中断义务并将停止与他们的合作：

- 侵犯人权，包括酷刑、残忍、不人道或有辱人格的待遇；强迫或强制劳动；最恶劣的童工形式；战争罪；违反国际人道主义法、危害人类罪或种族灭绝罪；

- 贿赂或腐败，包括提供、许诺、给予或索取贿赂，特别是支付贿赂给从政人员，以便从对铝土矿、氧化铝或铝的提取、贸易、运输和/或出口中谋求不当利益；

- 直接或间接支持任何非国家武装集团，以非法控制矿点或运输路线，或在开采、运输、贸易或出口铝土矿、氧化铝或铝等方面非法课税或勒索钱财。

100%对铝价值链中的阳极炭块、氧化铝供应商进行尽职调查。其中云铝文山、源鑫炭素均无 ASI 体系禁止的侵犯人权、贿赂腐败等非

法问题，其原料来源均属于非冲突地区，两家公司均承诺愿意支持并践行云铝涌鑫的负责任采购方针。

主要原辅料到厂后，云铝涌鑫严格按照《原辅料采购、入库验收办法》由库管和使用部门人员或质检人员共同取样外委检验或内部分析，如结果合格，则入库分类标识存储；如出现不合格，进行降级降价、让步接收或退换货处理。

每年末，云铝涌鑫根据客户信用评级管理办法，对供应商从产品质量保障、产品价格、交付周期、售后服务、供应商能力状况等方面开展信用评级，作为下一年度确认合格供方的依据，并优先选择信用评级结果为 A 级的供应商开展合作，并将信用评级结果为 D 级的供应商列入黑名单，终止其合作。

根据《供方绩效评价准则》，每月对主要原料供应商从来料质量、交付周期、附加运费、顾客退货、售后服务等五方面进行供应商绩效监测评分，达不到 80 分者，向供应商下达“质量信息反馈单”，督促其进行改进，若连续 3 个月达不到 80 分，视为不合格供方，不再向其采购产品。

## 八、违规及责任

云铝涌鑫近三年均未发生因违反适用法律而遭受的罚款、判决、处罚及非经济制裁等情况。

## 九、与政府的付款

云铝涌鑫均已依照相关法律、政策、文件要求向政府申报、缴纳增值税、城市维护建设税、教育费附加、环境保护税、地方教育费附

加、土地使用税、印花税、企业所得税、房产税、代扣代缴个人所得税。

所有向政府的付款都符合公司相关廉政制度且存在坚实的法律依据。