



云南浩鑫铝箔有限公司 2021 年可持续发展报告

二〇二一年十二月三十一日

报告概要

(1) 关于本报告

云南浩鑫铝箔有限公司（以下简称浩鑫公司或公司）向社会公众报告公司的可持续发展理念和实践，促进公司和利益相关方以及社会公众之间的了解和沟通，实现企业的可持续发展。

(2) 时间范围

本报告时间范围为 2021 年 1 月 1 日至 2021 年 12 月 31 日。

(3) 报告范围

本报告的组织范围为云南浩鑫铝箔有限公司，本报告中的“我们”、“公司”、“云铝浩鑫”均为云南浩鑫铝箔有限公司。

(4) 编制依据

本报告参照 GRI《可持续发展报告指南》、《中国企业社会指南》、并结合本公司实际情况编制。

(5) 报告获取

本公司承诺本报告不存在任何虚假记载、误导性陈述，并对其内容真实性、准确性和完整性负责。如需进一步查询，或对本报告有任何意见或建议，请致电或致信咨询。我们的联系方式如下：

地 址： 云南省昆明阳宗海风景名胜区七甸街道云南铝业股份有限公司内

邮政编码： 650502

电话/传真： 0871-67455638

公司邮箱： tlf@hxfoil.com

本报告可以在云南铝业有限公司网站 (<https://ylgf.chinalco.com.cn>) 查阅下载。

目 录

一、公司简介	03
二、企业文化	06
三、企业诚信和合规	07
四、负责任采购	07
五、利益相关方的沟通	07
六、环境管理报告	09
七、社会绩效报告	14
八、违规及责任	18
九、给政府的付款	18

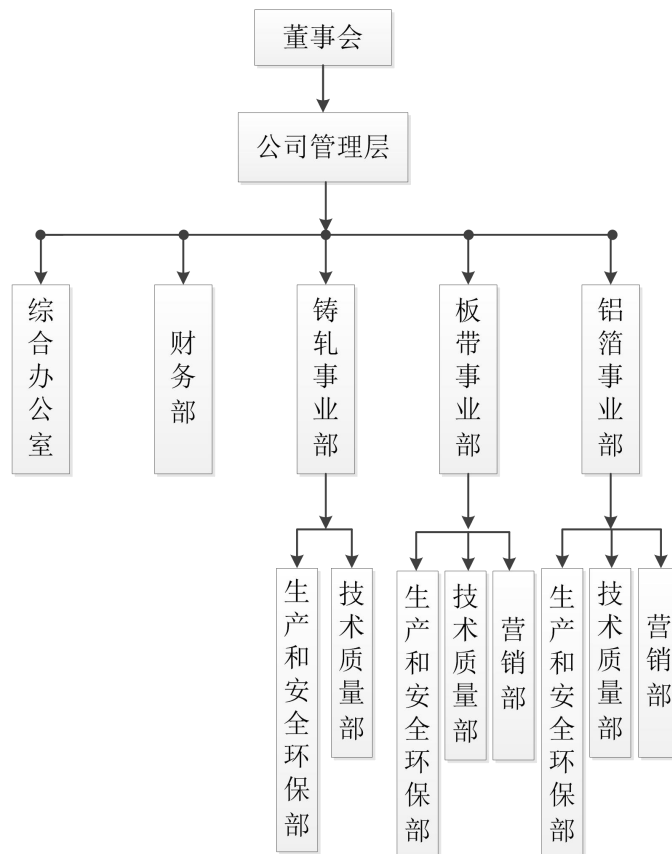
一、公司简介

1.1 公司规模

云南浩鑫铝箔有限公司始建于1988年，前身是云南铝加工厂。1996年，美国阿鲁麦克斯国际公司（ALUMAX INC.）入股，更名为云南新美铝铝箔有限公司，注册资本9.3763亿元，成为一家中外合资企业。2010年4月30日，更名为云南浩鑫铝箔有限公司（以下简称：云铝浩鑫）。2015年，云南铝业股份有限公司（以下简称：云铝股份）以非公开发行股票募集资金购买云铝浩鑫股权，使其成为云铝股份的全资子公司，目前云铝浩鑫位于云铝股份阳宗海生产片区，占地面积达350亩，资产总额21亿元，公司目前拥有员工800余人。公司通过加快改革发展步伐，致力于科技创新，形成了20万吨铝板带箔综合生产产能。

2021年8月下旬3.5万吨新能源动力电池用铝箔项目启动设备调试，1#1700mm轧机完成带料试车，两台立式分切机已具备生产条件。项目的迅速推进为下一步电池箔等新产品开发奠定坚实基础，为公司可持续发展注入新动能。

1.2 组织架构



1.3 公司治理

公司根据《中华人民共和国公司法》等国家有关的法律法规的规定制定了公司章程，最大限度地减少公司经营风险和财务风险。公司设总经理办公会，是公司管理层的决策机构，决策企业重大生产经营管理事项。公司不设董事会，设执行董事一名，由股东决定产生；执行董事决定公司重大问题前，听取公司总办会意见。

公司坚持科学发展、改革创新、依法治企原则，以管控转型为主线、质量效益为中心、提升可持续竞争力为方向、建设资源节约型环境友好型企业为重点，持续优化运营模式，增强盈利能力。全面节约和高效利用资源，树立节约及循环利用的资源观，进一步推行低碳循环生产，减少单位产出物质消耗。

1.4 主要业务

公司始终致力于铝板、带、箔产品的生产研发和经营销售，主要产品有单、双零铝箔坯料、铝装饰带、阴极板、电子、电力电容器箔、无菌包装箔、烟箔、药箔、电池箔、保温材料箔等。公司产品畅销国内并远销东南亚、南亚、欧美等国家，在国际市场上有着较好的声誉。连续多年被 ABB 公司评为“年度优秀供应商”。2016 年 3 月，被美国 GE 公司授予年度“精进奖”。



1.5 公司荣誉

公司先后通过了 ISO14001 环境管理体系、ISO9001 质量管理体系、ISO45001 职业健康安全管理体系、FSSC22000 食品安全管理体系、ASI 铝业管理倡议绩效标准和监管链标准认证。2019-2021 年公司连续三年获得中国铝箔创新奖。

1.6 发展战略

浩鑫公司将依托云铝股份“奋力打造千亿级中铝铝产业西南基地”产业契机，充分利用云铝股份绿色低碳水电铝资源优势，以提高产品质量和企业经济效益为中心，深入开展市场化改革，切实依靠科技创新和开放合作，做优做强“绿色低碳水电铝加工一体化”产业，在保持和扩大超薄铝箔生产能力的基础上，扩大铝箔产品产量，降低生产成本，加快激活存量资产，实现绿色、创新和可持续发展，为将公司打造成全球超薄铝箔生产制造基地奋力拼搏。



二、企业文化

1. 企业精神

励精图治 创新求强

企业精神是建立在共同信念、价值基础之上的群体精神风貌。“励精图治”指振奋精神，锐意进取，矢志不渝朝着奋斗目标奋力前行；顺境中居安思危、兢兢业业，逆境中信念坚定、奋力拼搏，持续创造辉煌事业。

“创新求强”指敢于突破，勇于争先，着力增强战略管控能力、自主创新能力、国际化经营能力、运营管理能力和品牌建设能力，建设具有全球竞争力的世界一流企业。

2. 核心价值观

责任 诚信 开放 卓越

企业价值观是指企业及其员工的价值取向，是指企业在追求经营成功过程中所推崇的基本信念和奉行的目标。

责任：承担政治责任、经济责任和社会责任，工作上讲大局、敢承担、勇担责、肯作为、能作为、有作为，管理上精益求精，操作上精心细致，成本上精打细算，安全上零事故、零伤害。

诚信：诚实守信，真诚做人、以诚待人、实在做事、信守诺言，言必信、行必果，用企业的诚信行为塑造值得信任和忠诚的品牌形象。

开放：观念开放，吸收新事物，引领新变革；运营方式和发展方式开放，以开放的胸怀开展合作，利用各种市场条件，实现合作价值最大化；文化开放，形成融合、和谐的文化氛围。

卓越：充满激情，不断追求，勇于超越，使提供的产品、技术和服务臻于至善；遵循规程，关注细节，持续改进，使科技、管理水平达到卓越之境。

3. ASI 管理方针

注重循环低碳，降低环境污染；追求持续发展，创造美好家园；
肩负社会责任，稳定和谐发展；遵守国家法律，安全文明生产；
夯实管理基础，提高工作时效；规范操作标准，实现健康安全；
公正公开透明，降低经营风险；实施持续改进，创建一流企业。

4. 负责任采购方针

对铝的来源负责；

反对一切形式的腐败；

按照《联合国商业和人权指导原则》尊重人权；

不对冲突地区或高风险地区的武装冲突或侵犯人权行为提供支持；

建立各种程序，使利益相关方能够对铝供应链提出关切。

三、企业诚信与合规

浩鑫公司通过各类法律法规培训、公布廉政监督举报渠道、宣传栏告知等多种渠道，加强员工在反腐、反贿赂的沟通，强化员工反腐、反贿赂的意识。同时，通过宣传册、公示栏、会议和培训等，向外传播企业的合规信息，使供应商和承包商等外部利益相关方了解企业的反腐政策和行为准则。公司一直坚持诚信经营原则，重视利益相关方的权益。公司遵循公平竞争的原则，抵制商业贿赂，确保公司管理人员及相关方的利益，同时建立了廉政举报渠道，重点加强对易发生腐败环节的监督管理力度。

廉政举报渠道

电话：0871-65944680

邮箱：rlzy@hxfoil.com

四、负责任采购

公司制定了涵盖环境、社会和治理等方面要求的采购方针。

公司在实施采购活动中充分考虑所采购产品和服务中涉及的 ASI 环境、社会和治理的风险，在采购前供应部对供方实施充分的调查和评价。在对供方的调查和评价过程中，除考虑质量因素之外，还充分掌握供方的日常经营中所涉及的环境、社会和治理等方面是否合规。

实行招标采购的大宗采购项目，采购物流部在招标文件中对供方的 ASI 环境、社会和治理、供应链的风险进行识别，并提出要求作为招标评分的条件。

五、利益相关方的沟通

为了确保全体员工、主要供应商和其他合作伙伴对公司的价值观、发展方向和目标的一致，公司建立了多种双向沟通渠道。通过定期会议、培训、电话沟通、现

场调研等方式收集信息，制定每年的发展目标和改善计划。（详见下表）

与利益相关方的沟通方式

利益相关方	沟通方式	利益相关方的期望	浩鑫的做法	主要衡量指标
政府、出资者	法律法规 政策指示 国家和各级会议精神落实 定期工作汇报 日常工作沟通 报告、报表 拜访	坚持依法经营和诚信经营； 不断提高持续盈利能力； 切实提高产品质量和服务水平； 加强资源节约型和环境友好型企业建设； 推进技术创新和自主创新； 保障安全生产； 维护职工合法权益； 积极参与社会公益事业。	遵守法律法规，坚持以人为本，科学发展，在发展企业和创造经济效益的同时，加大投入，对利益相关方和环境负责，实现企业发展与社会、环境协调统一。	销售收入 利润 税收 国有资产保值和增值率 科技创新投入
股东、债权人	股东会 董事会 监事会 制度执行 公告制度	保障股东、债权人权益，持续提高股权分配和分红利益。	坚持规范“三会”运作 定期汇报工作； 定期发布年度报告。	分配现金股利 净利润总额
战略合作伙伴	合同执行 高层互访、会晤 定期会议	紧密合作，发挥资源互补优势，通过磋商解决战略合作问题，实现共赢。	优势互补，拓展合作深度和领域。	销售收入 资本回报率 品牌价值
用户	日常联络 客户走访和服务 电话服务 客户反馈机制 顾客满意度调查 合同评审	持续改进和提供优质、环保产品； 反应速度； 服务质量； 特殊需求； 投诉处理。	开展用户满意度调查工作，解决用户提出的问题； 采用市场需求预测和先期介入的方式，以满足用户需求。	用户满意度 用户授予的荣誉
员工	劳动合同 职工代表大会 集体谈判合同 员工论坛 合理化建议征集	员工价值融入企业发展理念，与企业共同成长； 工作中尊重和体现员工的意见和观点； 提高职工福利薪酬； 把工作绩效充分纳入薪酬体系； 创造良好的工作环境。	人才队伍管理，提供学习培训； 重点岗位名师带高徒计划； 人力资源管理、干部管理制度； 职业技能鉴定与专业技术人才、专业管理人才评聘； 科技“带头人”制度。	员工满意度 员工离职率和流动率 “五险两金” 缴纳费用 员工培训次数 培训费用投入 技能型人才占有率 专业性人才占有率 员工激励费用

供应商	协议、合同 定期走访 谈判 供方评价	阳光采购； 形成长期稳定的合作关系； 获得合理的回报。	采购的物资节能、环保； 实现阳光采购，构建长期稳定的供应链； 加强合作，营造透明公开的采购氛围，注重长远与诚信。	采购政策 供应商数目 采购费用 供应商的评价 选择
社区	保护社区环境 支援社区建设 支持社区文体活动 开展志愿者活动	社区与企业共同发展； 为社区人员提供更多的就业机会； 保证为社区提供安全、健康的环境。	开展社区绿化美化工作； 开展志愿者支援周边社区学校活动； 开展“送温暖”活动。	社区建设投入 捐助费用
非政府组织	参加协会 赞助 参与组织活动	在组织中积极履行社会责任； 在专业领域中发挥推动作用。	积极参加有利于推动社会责任落实的环境保护； 积极参与组织推动社会进步开展的活动。	参加社会组织 数目 缴纳的会费 赞助费用
媒体及社会公众	新闻发布 媒体采访 信息沟通 电话、邮件、传真 信息联络	坚持走资源节约、环境友好新型； 工业化道路，履行社会责任。	及时披露和公开发布企业履行社会责任的相关信息。	新闻发布数量 公众意见的收集与反馈

六、环境管理报告

（一）材料管理

浩鑫公司作为食品包装产业铝箔的生产商，致力于产品的升级，帮助食品企业为消费者提供更安全、更可靠的健康食品。为实现铝加工行业的可持续发展，我司组织专人进行铝箔生命周期评价研究，不断优化工艺、节约能源，提高效率。

（二）环保投入和污染治理

公司安全环保部根据考核指标对环保设施运行管理进行监测、考核和指导。各工区对环保设施运行进行管理，每日对生产设备和环保设施进行巡查，发现问题立刻组织人员进行检修，确保设备运转正常。

1. 大气污染物管理

浩鑫公司废气排放包括有组织排放和无组织排放。

浩鑫公司配置了除尘系统、全油回收净化装置、退火炉废气处理设施对有组织废气进行了治理。

有组织排放中烟尘排放浓度符合《工业窑炉大气污染物排放标准》

(GB9078-1996) 二级标准限值，即烟尘 $\leq 150\text{mg}/\text{m}^3$ ；二氧化硫排放浓度符合《工业

窑炉大气污染物排放标准》(GB9078-1996)二级标准限值,即二氧化硫 $\leq 850\text{mg}/\text{m}^3$; HCl、NO_x、油雾(以非甲烷总烃计)排放符合《大气污染物综合排放标准》(GB16297-1996)表2中的二级标准限值,即HCl $\leq 100\text{mg}/\text{m}^3$; NO_x $\leq 240\text{mg}/\text{m}^3$; 油雾(以非甲烷总烃计) $\leq 120\text{mg}/\text{m}^3$ 。

无组织排放中 HCl、NO_x、SO₂、非甲烷总烃排放浓度符合《大气污染物综合排放标准》(GB16297-1996)无组织排放监控浓度限值(SO₂ $< 0.4\text{mg}/\text{m}^3$ 、HCl $< 0.2\text{mg}/\text{m}^3$ 、NO_x $< 0.12\text{mg}/\text{m}^3$ 、非甲烷总烃 $< 4.0\text{mg}/\text{m}^3$)。

2. 水污染物管理

浩鑫公司生产过程中产生的废水有循环冷却水系统排污水、厂区冲厕废水、生活污水等。

车间卫生间污水经3个6m³化粪池预处理后,与冷却塔排污水合并通过公司内新建管网接入云铝总部废水(生活污水、冷却系统等排水)排水管网,废水接管满足《污水综合排放标准》(GB8978-1996)三级标准要求。废水经云铝总部4320m³/d生活污水处理站处理后用于厂区冲厕、绿化、浊循环水系统补充水。

浩鑫公司废水排放严格采用雨污分流、清污分流排水体制,禁止雨水、污水混流。废水经处理后全部回用,不外排。

产生的净循环冷却水系统排水、厂区冲厕废水、生活污水一起排入云铝总部生活污水处理站,最大产生量83m³/d,排入云铝股份污水处理站。云铝总部污水处理站处理后达到《城市污水再生利用城市杂用水水质》(GB/T18920-2002)和《城市污水再生利用工业用水水质》(GB/T19923-2005)标准要求。废水处理全部用于厂区绿化、道路浇洒、冲厕及循环冷却水系统补充水,不外排,不会对周边阳宗海产生影响。截止发稿日期为止,公司未发生废水泄漏事故。

3. 废弃物管理

固体废物主要是铝灰、废边角料、废轧制油、含油硅藻土、收尘渣、废乳液、报废保温材料、生活垃圾等。全厂固废的产生及处置方式见下表:

公司固体废物产生处置一览表

性质	类别及危险代码	名称	主要成分	处置措施
危险废物	HW08, 321-024-48	铝灰(S1)	AL ₂ O ₃ 、AL、SiO ₂ 、MgO、NaCl、KCl、	编织袋收集暂存于云铝股份7#危险废物暂存库,定期委托文山铝业有限

			Na2O、氟化物等	公司进行处置。
	HW08, 321-034-48	收尘灰 (S2)	AL2O3、AL、CL、F、 Na2O、MgO、SiO2	编织袋收集暂存于云铝股份 7#危险 废物暂存库, 定期委托文山铝业有限 公司进行处置。
	HW08, 900-249-08	废轧制油 (S5)	矿物油	油桶收集暂存于云铝股份 5#危险废 物暂存库中, 定期委托有云南泽森环 保科技有限公司进行处置。
	HW08, 900-213-08	含油硅藻土 过滤介质 (S6)	油、硅藻土	编织袋收集暂存于依托云铝股份现有 含油硅藻土暂存库, 定期委托有河南 润隆环保科技有限公司进行处置。
	HW08, 900-249-08	废基础油 (S7)	矿物油	油桶收集, 暂存于云铝股份 5#危险废 物暂存库中, 定期委托云南圣邦科技 有限公司进行处置。
一般 固体 废弃 物	金属边角料及残次品 (S3、S4)		Al、Si	临时暂存库打包暂存, 返回熔炼炉熔 炼
	报废保温材料 (S10)		硅酸铝	编织袋收集后运至云铝股份一般工业 固体废物 (2#) 渣场堆存
	废弃耐火砖 (S11)		Al2O3、SiO2、 Fe2O3、MgO、Al	经编织袋收集后运至云铝股份一般工 业固体废物 (2#) 渣场堆存
	废金属丝 (S8)		轧辊金属丝	定期由厂家回收
	废弃含油抹布、劳保用品 (S12)			混入生活垃圾, 环卫部门定期清运
	生活垃圾 (S13)		果皮、蔬菜、纸袋	环卫部门定期清运

公司危险废物暂存库依托云铝总部进行管理, 现有 7#、5#暂存库和含油硅藻土暂存库, 2021 年无新建暂存库。其中 7#铝灰暂存库、5#废油暂存库和含油硅藻土暂存库均按要求做了防渗处理, 满足《危险废物贮存污染控制标准》(GB15897-2001) 要求。

公司严格执行《中华人民共和国固体废物污染环境保护法》, 落实危险废物相关管理规定和标准规范, 强化危险废物日常监管, 进一步规范公司危险废物产生、收集、贮存、运输、利用和处置等各个环节, 全面提高危险废物管理水平, 确保危险废物得到合法处置, 保障环境安全; 严格执行危险废物标识、报批、转移联单制度。产生的金属边角料及残次品, 经收集临时暂存库打包暂存, 或返回熔炼炉熔炼; 废弃含油抹布、劳保用品和生活垃圾统一收集后, 由环卫部门定期清运。

报告期内, 公司工业固体废物全部得到妥善处理, 处置率 100%, 处置符合现行环保管理制度要求, 未发生过泄露事件。

4. 噪声管理

公司主要噪声源有铸轧机、铝箔轧机、冷轧机、轧辊磨床、合卷机、分卷机、风机和泵类等。铸轧机组、铝箔轧机采取基础减震措施；风机、泵类采取安装消音器、基础减振措施，并分别配置在单独的机房内，以降低设备噪声。

（三）致力于减少温室气体排放

公司是铝工业企业，除在产品开发应用为社会减少温室气体排放，在生产上也不断寻求减少温室气体排放的方法和途径。

近几年来，云铝股份通过加大投入植树造林和绿化美化工作，形成了 3000 余亩森林公园，绿化率达到了 65%，对增加碳汇、实现二氧化碳减排具有积极的意义。

（四）环境管理

浩鑫公司通过定期组织 ISO14001 标准管理和清洁生产培训，持续提升管理人员的专业素质，为公司环境管理工作的持续有效开展提供了充足的人力资源保障。公司通过开展内部审核、管理评审、监督审核，采取定期检查、日常巡检等考核手段，持续改进环境绩效，不断提高环境管理水平，与国际接轨。

（五）环境监测

公司按照国家、云南省环境保护有关规定，委托了有相应资质的监测机构进行年度环境监测，做好年度污染物排放的统计和排污许可证的年审、换证、环保税缴纳等工作，做到了达标排放并满足了当地环保部门核定的总量控制要求。从 2008 年开始，配合做好每季度的国有控股企业监督性监测工作，并抽调人员配合做好全国污染源普查。

（六）周边环境保护

公司始终把环境管理同周围社区稳定相结合，注重社区环境的改善。积极参与周边森林公园建设，并按环境影响评价批复的要求，在公司周围建设有绿化防护带，改善了公司污染物对周围社区的影响，公司外环境敏感点环境空气质量优于 GB3095-1996《环境空气质量标准》二级标准的要求。

（七）能源管理及节能

能源管理一直是浩鑫公司的一项重要工作，公司专门成立了节能领导小组，由总经理担任组长，主管副总经理担任副组长，主抓能源管理与节能降耗工作，且节能工作列入总经理任期目标和部门经济目标责任制考核。公司装备能源部做好能源

的计划与分配，对各项能源消耗指标进行统计、内传和外报，以及日常的能源测评及耗能设备运行状况监控工作。

公司近三年主要能源消耗情况表

产品名称	单位	2019年产量 (吨)	2020年产量 (吨)	2021年产量 (吨)			
铝铸轧卷	t	136232	181052	177306			
铝板带	t	116880	136495	139061			
铝箔	t	14250	24289	32802			
小计	t	267362	341836	349169			
主要能源	单位	近三年消耗量			近三年单位产品消耗量 (单位/吨产品)		
		2019年	2020年	2021年	2019年	2020年	2021年
水	m ³	323706	313817	416592	2.89	1.99	1.19
天然气	m ³	7705746	8329936	8464579	56.56	46.01	47.74
电	kw.h	120138529	143997072	152285381	1074.37	913.20	985.63
综合能耗	kgce	21971330	28767600	30321170	196.48	182.44	196.25

从上表分析可知：受疫情和市场等因素影响外，2021年公司吨产品电耗、天然气、综合能耗较2020年有所升高。今后公司应加强生产过程中天然气使用的计量和管理工作，进一步降低天然气消耗量。

(八) 水资源管理

公司属于地下水环境影响评价IV类。地面防渗为防止地下水污染的控制措施，主要包括厂区内地面的防渗和危险废物暂存库重点防渗。公司生产区按不同的防渗要求进行了分区防渗，正常情况下对地下水环境不会产生影响。浩鑫公司产生废水经处理后全部回用于绿化、冲厕等，不外排。综合上述分析公司生产区对地下水环境影响可接受。

(九) 生态保护

公司秉承创建“环境和谐”的现代化企业绿化理念，把“建花园工厂”作为企业发展方针的一个重要方面，加大投入进行绿化美化工作，采取普遍绿化，重点美化相结合的原则，建立长效生态保护机制。每年投入人力物力致力于改善内外部生态环境。

针对公司的技术改造和扩建，始终做到建好一片，绿化一片，美化一片。重点加强生产区、生活区的绿化建设，乔、灌、草相结合，形成了一个“两场”、“两园”、“三线”、“五点”为主的内部绿化美化网络。

七、社会绩效报告

（一）人权

1. 人权风险管理

公司遵守联合国关于商业与人权的指导原则，制定了尊重人权的方针，定期或不定期对供应链、社区、非 CoC 材料和回收废料供应商以及利益相关方开展尽职调查，了解所可能引起或促成的不利人权影响。针对这些潜在风险进行管控，尽可能降低或消除其风险。

2. 妇女权益

公司尊重妇女的各项权利和利益。公司专门制定了《妇女权益管理程序》，按照《女职工禁忌劳动范围的规定》不断完善女职工维权机制，解决女职工权益保障等问题。公司在升职、培训、工作安排上考虑发挥妇女的权益，尽量激发她们发挥最大的优势。公司每年开展“三八红旗”、“和谐家庭”，以及女职工作品征集等评选工作，极大的激发女职工立足岗位建功立业的热情。

3. 社区关系

公司在发展的同时，注重与社区的合作，支持周围社区的发展，通过多种形式参与社区活动，主动承担责任，以实际行动构建和谐社区。每年在公司开展“学雷锋奉献日活动”、“文明礼貌月活动”、“服务企业、服务青年”等便民服务活动，先后成立了青年志愿者服务队、青年突击队、青年先锋队、礼仪服务队。

4. 社会和谐

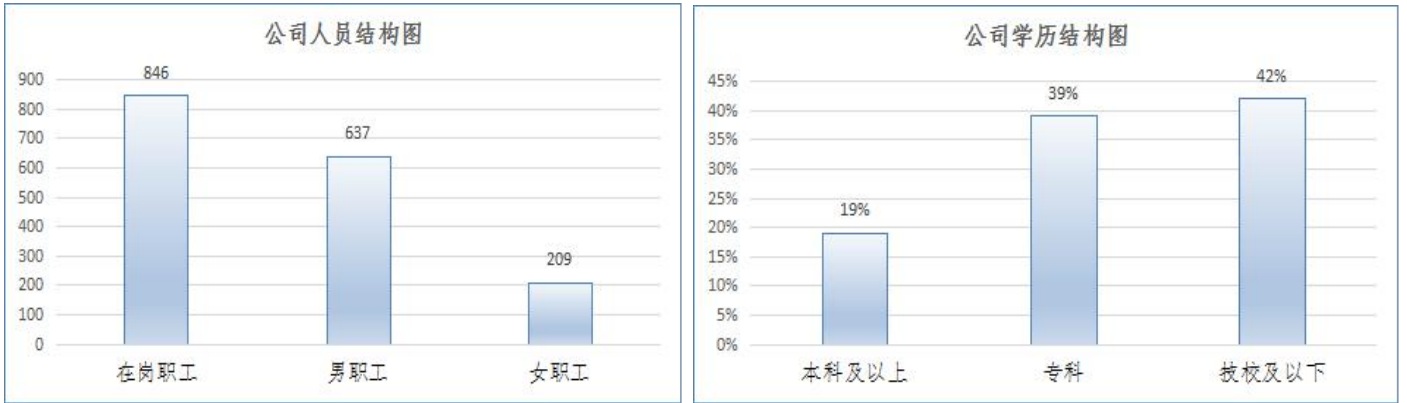
公司承诺不使用冲突矿产，并且要求供应商不使用冲突矿产。治安管理由云铝总部负责，保证不助长武装冲突或侵犯人权。

（二）劳工权益

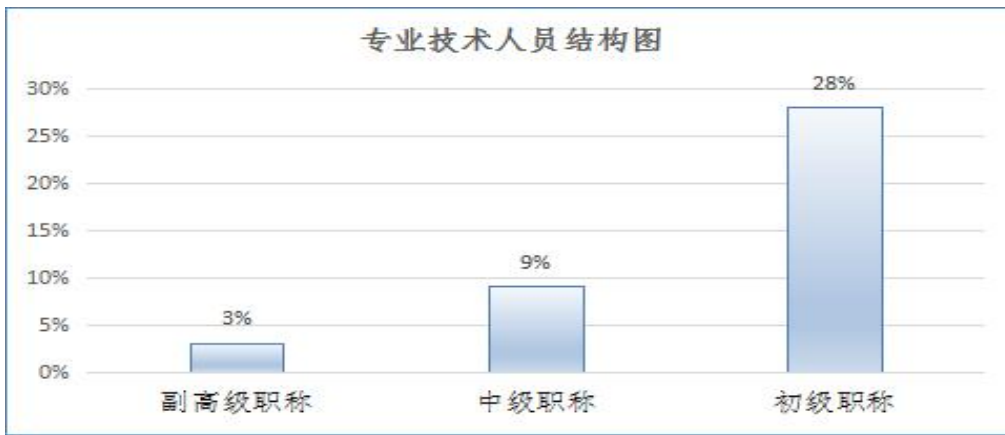
1. 人事管理

现公司在岗职工 846 人，退养 10 人，板块内部支援 1 人；在岗员工中男性 637 人，女性 209 人。员工学历构成为：本科及以上学历 158 人，专科学历 333 人，技

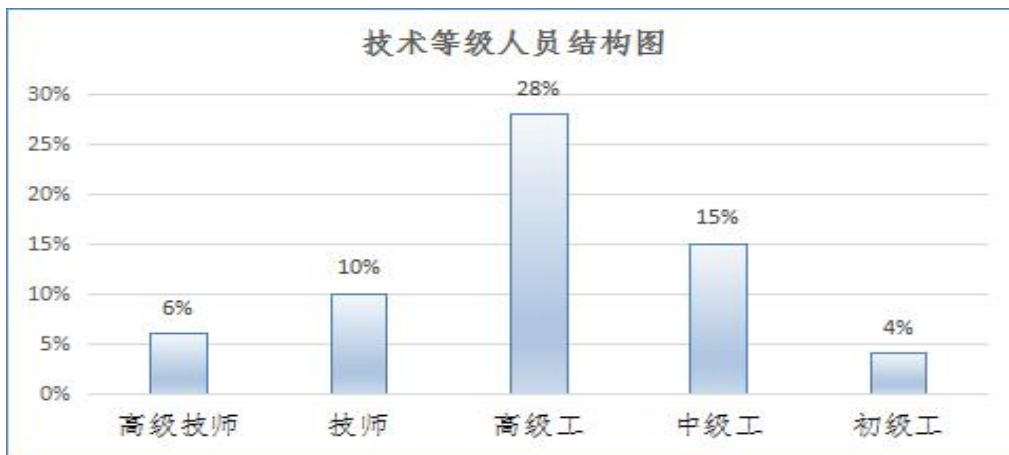
校及以下学历 355 人。



其中专业技术人员：副高级职称 22 人，中级职称 78 人，初级职称 233 人。



技术等级人员：高级技师 50 人，技师 85 人，高级工 238 人，中级工 131 人，初级工 35 人。



2. 人才队伍建设

2021 年公司重点实施培训计划 42 项，以岗位技能、安全意识、精准管理体系、精益生产管理培训等为载体，共计培训 3339 人次，培训费合计 25.28 万元。为实现

公司高效率、低成本、利润最大化的愿景，开展“精益生产管理提升行动”，努力提升精细化管理水平。

2021年公司严格按照中层干部选拔任用工作条例规定，规范提拔干部6人。做好“五级工程师”“五级技师”的管理考核，选聘五级工程师6人，五级技师10人，加快公司人才队伍建设。推进青年精英进阶计划，对33名青年人才进行专项培养，制定职业生涯导航手册，明确青年人才发展方向，以师带徒形式，落实培养措施，不断提高青年人才专业技能水平。

3. 权益保护

为进一步完善职工因工受伤、非因工受伤及因病治疗相关管理工作，保障公司正常生产经营秩序和员工治疗及休假的权益，根据国家、云南省及云铝股份相关规定，公司2021年成立了云南浩鑫铝箔有限公司劳动鉴定委员会，对因工受伤、非因工受伤及因病治疗的员工进行鉴定，使职工休假时间确认更加科学、合理、准确。

充分利用云南省出台的各项补贴政策，积极对接政府部门争取政府补贴。在2021年申报并领取失业保险稳岗补贴16.75万元。并根据政策规定，本年度公司离休干部医疗统筹费减免60%，共计减免金额6.48万元。向阳宗海人社局申请拨付新型学徒补贴共计45.2万元。

为2户患重特病职工向上级工会申请了一次性困难补助，还为其中1户患癌职工进行省级在档困难职工申报，截止10月份共帮扶救助困难职工30人次（其中5人为困难党员和老党员），发放帮扶金及慰问品共计82506元，领导入户看望慰问困难职工10户。组织职工参加云南省职工医疗互助活动，参互比例99.34%，办理医疗互助报销119人次，发放医疗互助补助金152830元。



4. 职代会制度

公司建立了职代会制度体系。各基层部门选举职工代表参加云铝总部每年一度的职工代表大会，并提前收集和整理职工代表提案并逐条落实，充分保障了广大职工的民主权利。公司重大决策出台前，均召开职工代表大会，让其充分发表意见。

2021 年公司召开了职工代表大会 2 次，会议审议通过了《云铝浩鑫集体合同》、《云铝浩鑫五级工程师薪酬待遇方案》，推荐出了 2 名公司职工监事候选人选，进一步保障了职工根本利益，促进了职工与企业之间的关系和谐。

（三）职业健康安全

公司在推进企业发展的同时，不断加强和重视职业健康安全管理，把安全生产作为首要任务来抓，坚持摆在突出位置，牢牢把握“职业健康安全管理是所有生产管理工作的主线”的重要管理原则，专门成立了职业健康安全生产委员会，建立了以“安全生产责任制”为主体的安全生产保障体系，从公司到班组，明确规定了行政负责人为职业健康安全第一责任人。

2021 年，公司从“细”、“深”、“严”、“实”上着力，有效抓实了疫情防控常态化，提升安全管理短板和弱项，实现安全监管一盘棋，打好专项攻坚战等工作，全方位筑牢了安全防线，为公司生产经营提供了坚实的安全保障。2021 年共发生医疗事故 1 起，未发生轻伤以上生产安全事故，未受到政府处罚和挂牌督办，安全形势较 2020 年稳定向好。

2021 年共计组织开展月度安全检查 12 次，专项检查 9 次，节前检查 7 次，其中行车专项检查和易燃易爆专项检查改变传统的安全检查模式，采取拍摄检查视频的方式开展，全方位、多角度记录隐患排查全过程。

公司始终关注员工健康。按照国家法律法规要求积极实施“预防为主、防治结合”的职工健康计划。在不断加大投入治理职业危害及强化职业健康管理的基础上，公司每年组织员工进行一次职业健康体检，体检覆盖率为 100%，分为全员体检和职业病体检两种。对确诊为职业病观察对象的员工调离职业危害接触岗位，每年专门进行一次体检复查；建立与地区医疗机构长期合作关系，对确诊为患有职业病的员工，联系医疗机构进行治疗、观察，患病员工享受工伤保险所有待遇，并建立职

业病体检健康管理档案，跟踪职业病员工健康情况。在常规检查的基础上，至少每两年安排一次女工体检，并根据需要做好女职工岗位调整等工作。

通过葡萄图工具的推行，真实反映出每位员工的工作状况，提高员工参与安全工作的主动性，形成正确规范的行为，营造“我要安全”的自主管理氛围，将员工行为考核向日常化、客观化、具体化、数字化和精细化更进一步，让员工及时知道自己的作业缺失并及时得以改正，以促进公司安全环保工作的顺利开展，提升业绩、弘扬班组正气、培养良好风气的效果。

八、违规及责任

公司严格遵守法律法规及其他规范性文件，在日常经营和运作中未出现重大违反法律法规及收到行政或司法处罚的行为，未发生损坏政府、股东、债权人利益的行为。公司还通过反商业贿赂工作的开展，形成了共同抵制商业贿赂的良好氛围。截止发稿日期，未发生涉嫌商业贿赂违法犯罪行为。

云南浩鑫铝箔有限公司近三年均未发生由于违反适用法律而遭受的重要罚款、判决、处罚及非经济制裁等情况。

九、给政府的付款

云南浩鑫铝箔有限公司均已依照相关法律、政策、文件要求向政府申报、缴纳增值税、城市维护建设税、教育费附加、环境保护税、地方教育费附加、土地使用税、印花税、房产税、代扣代缴个人所得税。

所有向政府的付款都符合公司相关廉政制度且存在坚实的法律依据。